

Smile

FREE MAGAZINE

2023 冬号

NO.034

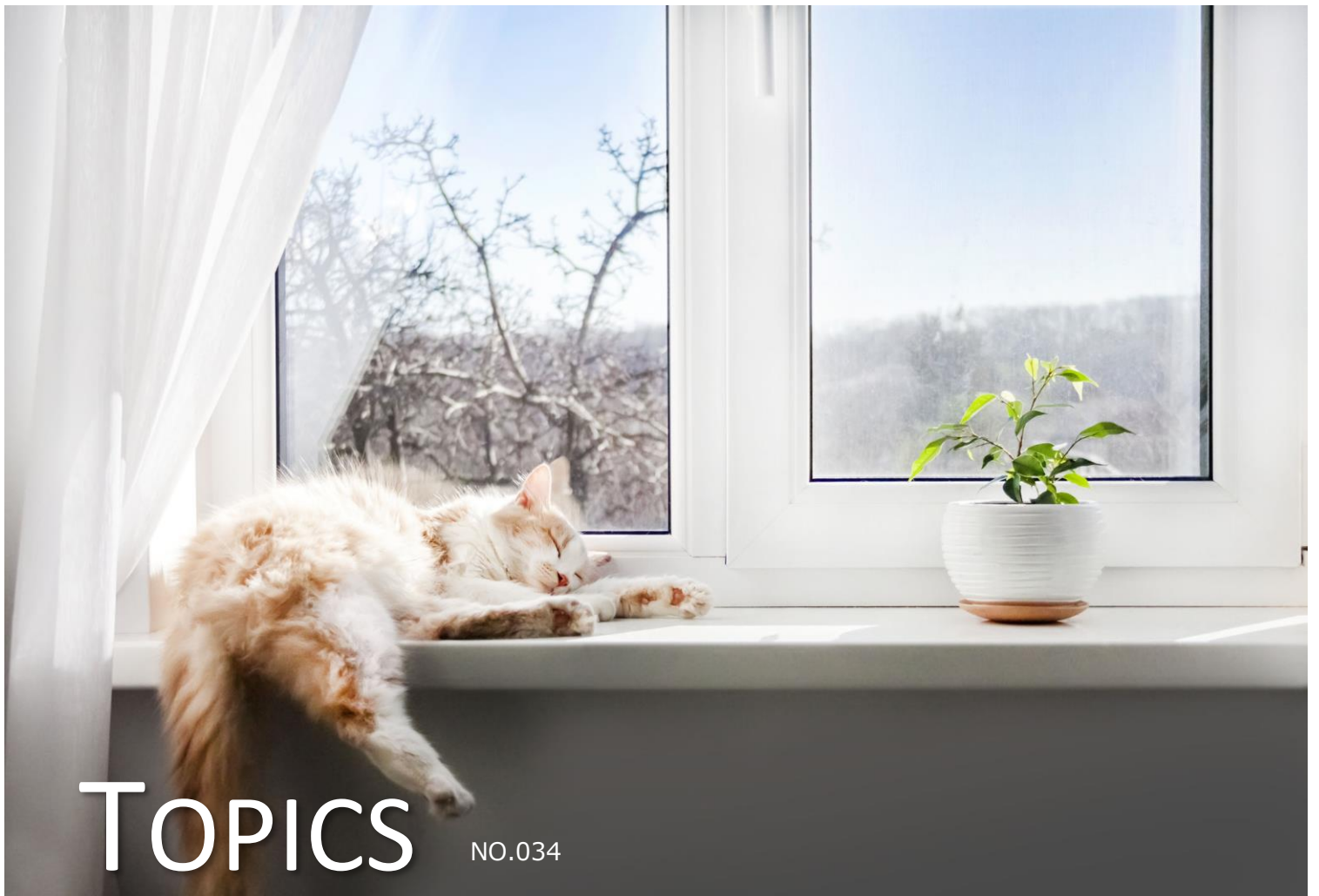
2023.1.1 発行

TOPICS

■ 大型犬特集

■ 隠れた働き者 "脾臓"とその病気





TOPICS

NO.034

[特集1]

大型犬特集...3

[特集2]

隠れた働き者 "脾臓" とその病気...8

◇ペットの栄養... 17

～薬膳のはなし②～

◇宮古島だより... 36

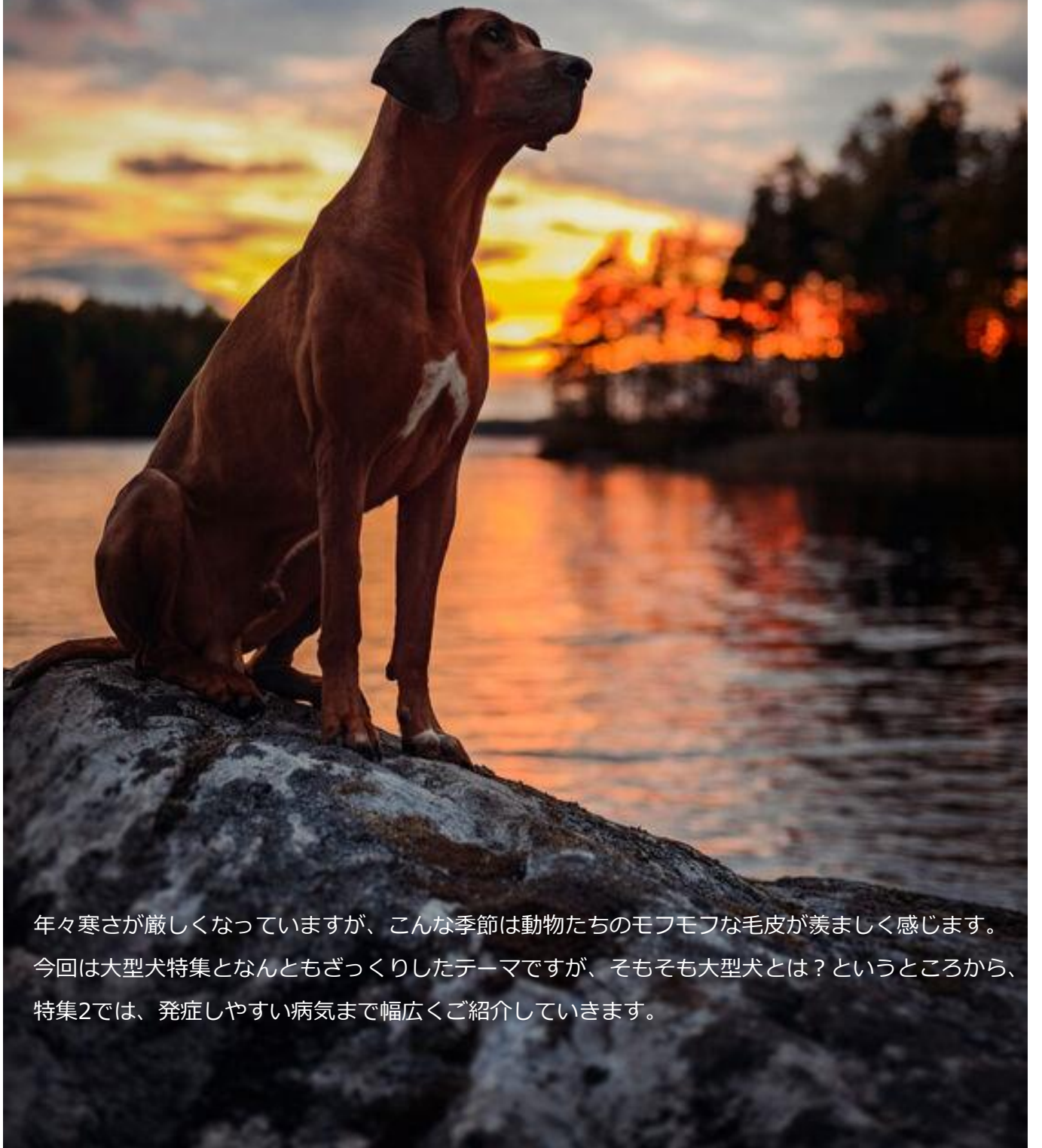
◇絆プロジェクト活動報告... 38

◇wellness salon cocoe からのお知らせ...42

素敵な老後 ～美しく素敵に長生きする～

【特集1】

大型犬



年々寒さが厳しくなっていますが、こんな季節は動物たちのモフモフな毛皮が羨ましく感じます。今回は大型犬特集となんともざっくりしたテーマですが、そもそも大型犬とは？というところから、特集2では、発症しやすい病気まで幅広くご紹介していきます。

大型犬と超大型犬？

実は小型犬・中型犬・大型犬などに明確な定義はなく、大体の体重で分けられるといいますが、その実体重よりも見た目で区別されています。

一般的に

小型：10kg未満 中型：25kg未満 大型：25kg以上
のように判断されますが、

- 柴犬で体重が10kg未満だとしても小型犬というよりは感覚的に中型犬に近いかも？
- ラブラドルレトリバーで19kgだけど大型犬だよね？ というように、あくまでも何となくの基準であって、大抵は体重ではなく見た目の大きさと判断されます。

大型犬人気犬種

※2021年(1~12月) 「JKC犬種別犬籍登録頭数」参照

1位 ゴールデンレトリバー

2位 ラブラドルレトリバー

3位 シベリアンハスキー

その他にも、バーニーズマウンテンドッグやジャーマンシェパードドッグ、ダルメシアンなども比較的上位に登録されていました。

日本では、海外に比べて大型犬の飼育頭数が多くありませんが、ゴールデンやラブラドルは馴染み深く、街中でもよく見かける犬種のため、ランキングにも頷けますね。

大型犬と超大型犬の違いは？

こちらJKC(ジャパンケネルクラブ)などで定義されているわけではなく、おおよその体重で区別され、一般的超大型犬とは40kg以上の犬を指します。

超大型犬人気犬種

※2021年(1~12月) 「JKC犬種別犬籍登録頭数」参照

1位 ボルゾイ

2位 ワイマラナー

3位 グレートピレニーズ

ボルゾイは、実は平均体重がオスで35~45kg、メスで27~40kgと幅が広く、個体によって大型犬と超大型犬に分類されます。体高が高く体長も長いため、40kg以下の子でも一般的に大型犬と呼ばれる犬種より身体が大きくみえる子が多いです。



大型犬で起こりやすい トラブル！

2022/1/1～2022/10/10までの来院履歴より
わんちゃん同士の咬傷事故での来院は8件ありました。
その中で、大型犬に咬まれてしまった子は6件、
ドッグラン・ドッグカフェ・お散歩中などでした。
(残り2件は、同居のわんちゃんとの喧嘩)
お互いのわんちゃんのためにも気をつけたいですね。

ドッグランでの交流やお散歩中にすれ違った子と…いつ起きるかわからないのが咬傷事故。

普段はとても穏やかな子でも、何かにびっくりしてしまったり、嫌なことをされたりしたときに反射的に攻撃してしまうことがあるかもしれません。わんちゃん自身はそんなつもりがなくても、身体が大きい分、咬まれてしまうと人でも犬でも傷は浅く済まないことが多いですね。

当院でも、ドッグランやお散歩中に咬まれてしまい、ケガをして来院する子が少なくありません。

身体の小さなわんちゃんが噛まれてしまった場合、命に関わることもあるかもしれません。

不幸なトラブルが起こらないように気をつけながら、愛犬とのお出かけを楽しみましょう♪

⇒『PLAYGROUND dog fun』や『愛犬ヴィレッジ東新宿』などでは貸切もでき、大型犬も利用可能なドッグランもたくさんあるため、広いスペースをのびのびと遊ばせてあげたい、他のわんちゃんが怖くて遊べない…などを気にせず楽しむことが出来そうですね。

大きな身体で、目一杯愛情表現を示してくれる大切な家族の一員と、いろんなところへ行って、楽しい思い出を作りたいですね♪

犬種別 かかりやすい病気



ゴールデンレトリバー

●股関節形成不全：ゴールデンレトリバーと切っても切り離せないのがこの病気です。モンローウォークと呼ばれる腰を振るような歩様や両後肢で地面を蹴って歩くうさぎ跳び歩行、足を引きずって歩く(破行)などの特徴的な症状が見られます。遺伝的な要因がほとんどですが、最近は繁殖のコントロールによって発症が減ってきているようです。



シベリアンハスキー

●進行性網膜萎縮症(PRA)：遺伝的な病気で徐々に眼が見えにくくなり、最終的には失明します。進行を遅らせることはできても、効果的な治療法が無く、完治はしません。初期は、夜盲(暗い時だけ見えにくくなる)症状だけの場合が多く気づきにくいので、ほとんどの方は進行してきてから発症に気付きます。遺伝子検査で変異が分かるため、それらが見つかっている個体同士での繁殖をしないようにコントロールすることで、ある程度発症を防ぐことができます。

大型犬・超大型犬全般に
よく見られる病気
(犬種不問)

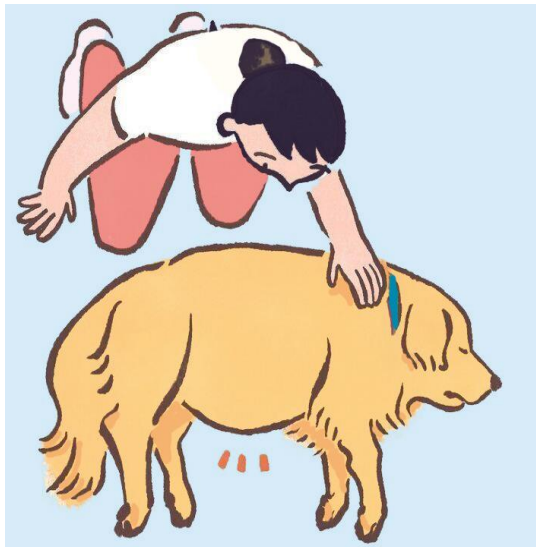
●腹腔内出血(血腹)

腹腔内で出血が起こり、血液が貯留している状態を指します。
交通事故などで大きな外傷により起こることがありますが、肝臓や脾臓などの臓器の腫瘍病変が腹腔内で破裂するとこのような状態になります。腫瘍が破裂して血腹を起こすとき、急性に大量出血が起こるため、ショック状態に陥り、命に関わる場合があります。
突然のふらつき、立てない、呼吸が苦しい、舌や歯茎の色が白っぽいなどの症状が突然現れた場合は、すぐに病院を受診しましょう。

●胃拡張・捻転

大型犬、特に胸腔の深い犬種で起こりやすいといわれており、グレートデンやワイマラナー、ジャーマンシェパードドッグなどが挙げられます。当院では、ゴールデンレトリバーなどの大型犬が多い印象です。(飼育頭数が多く、犬種の母数が多いことが理由と考えられます)胃がパンパンに膨れる(胃拡張)症状のみのこともありますが、ほとんどの場合、拡張後に捻れて捻転状態になります。捻転まで起こすと、緊急的な対応が必要となるため、食後の異変には特に注意し、おかしいと感じたら一刻も早く病院の受診をお勧めします。

2021/1/1~2022/10/10まで
腹腔内出血(血腹)と診断された症例 23件
→内20件が肝臓・脾臓の腫瘍破裂からの出血!
内訳 脾臓:14件 肝臓:5件 脾臓+肝臓:1件



⇒これらのよく見られる病気に関する詳しい解説は特集2へ!!!

【特集2】

隠れた働き者

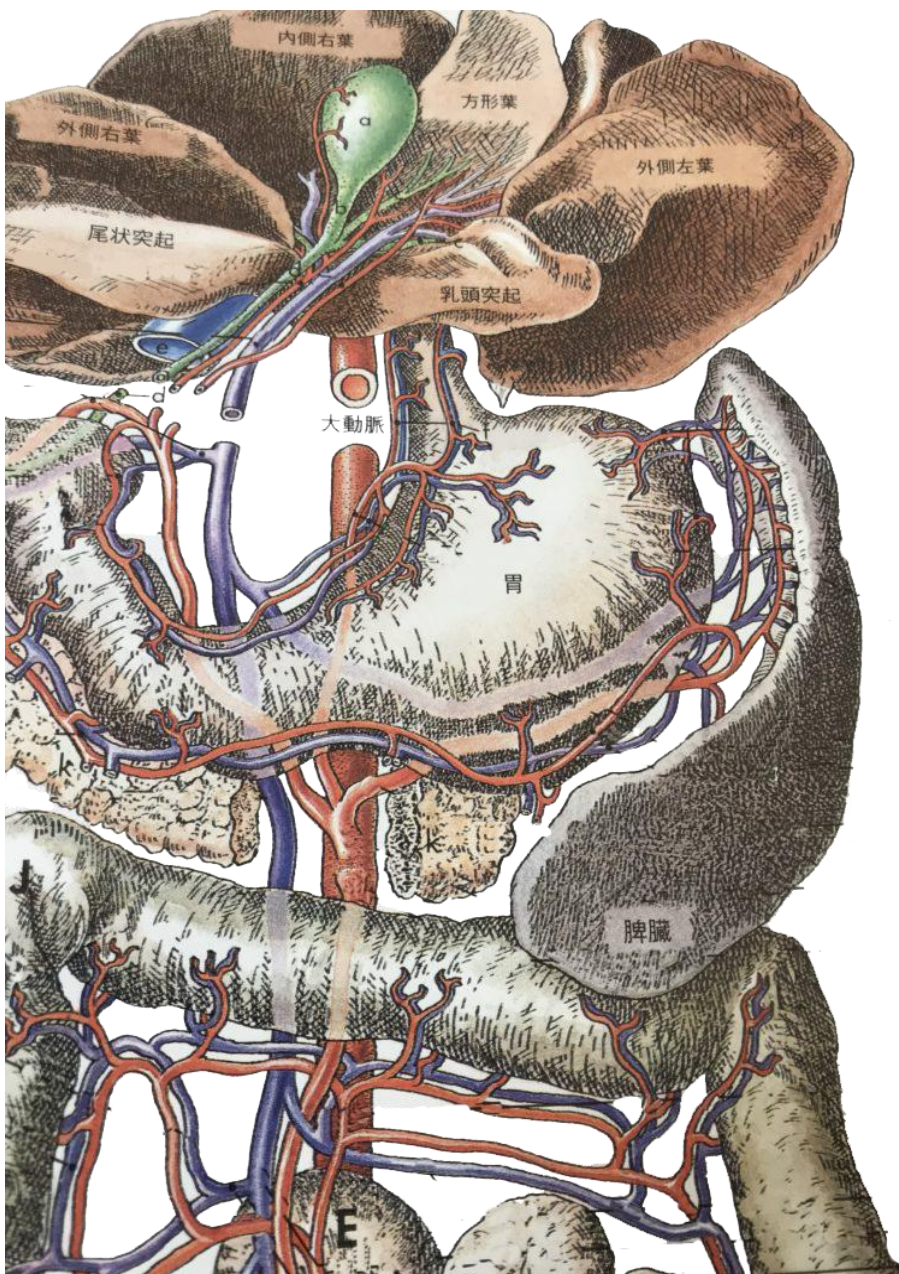
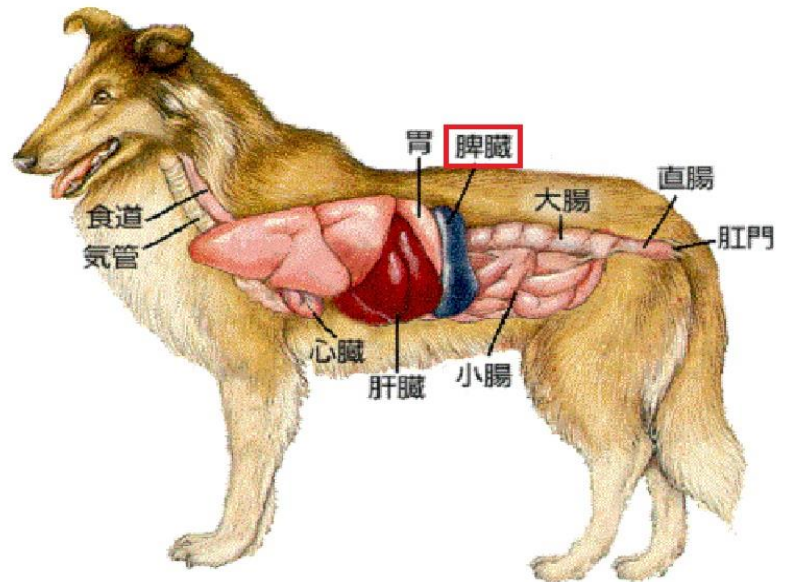
"脾臓"とその病気



腹腔内出血の原因として最も多い

『脾臓腫瘍』

今回は脾臓についてお話していきます！



脾臓ってなに？

脾臓とは、赤血球の破壊と貯蔵、免疫応答、造血、循環などの役割を担う、体内で最も大きなリンパ器官です。胃の尾側に位置し、細長い舌のような形をしています。

犬では脾臓腫瘍の発生率が高く、また悪性度も高いことが知られています。

症状は脾臓腫瘍破裂に伴う急性虚脱、腹部の腫脹などの特異的なものから、元気消失、食欲不振、嗜眠などの非特異的なものまでさまざまです。

犬に発生する脾臓腫瘍のうち、悪性腫瘍の割合はおおむね50%、そのうちの50%(全体の25%)が血管肉腫であり、これは50%-50%ルールとも呼ばれます。血管肉腫は中～高齢の大型犬に多く、ジャーマンシェパード犬、ゴールデンレトリバー、ラブラドルレトリバーが好発犬種とされています。

脾臓腫瘍の特徴

初期には症状として現れないため、早期発見が難しいとされています。

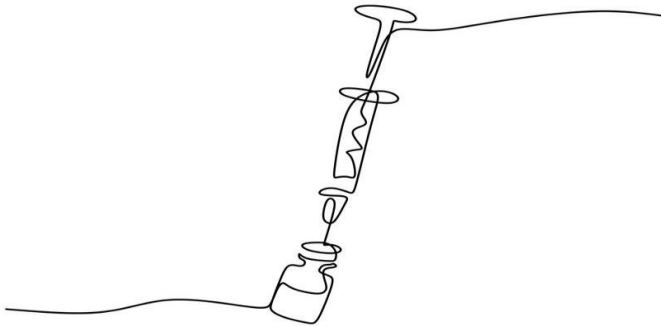
腫瘍がかなり大きくなると外見からは気がつきにくく、他の臓器と異なり血液検査ではわからないことも発見が遅れる要因の一つです。

診断

レントゲン検査や超音波検査が有用ですが、良性悪性の判断は難しいことが多いです。CT検査で腫瘍の大きさや位置を把握したり仮診断をすることができますが、全身麻酔が必要なため、状態の悪い動物には負担が大きくなります。

脾臓腫瘍は脆くて破裂しやすいので、手術前に病変の一部を採取するのが容易ではない上に、細胞診検査での診断は難しいとされています。

手術にて摘出した脾臓の病理組織検査で確定診断します。



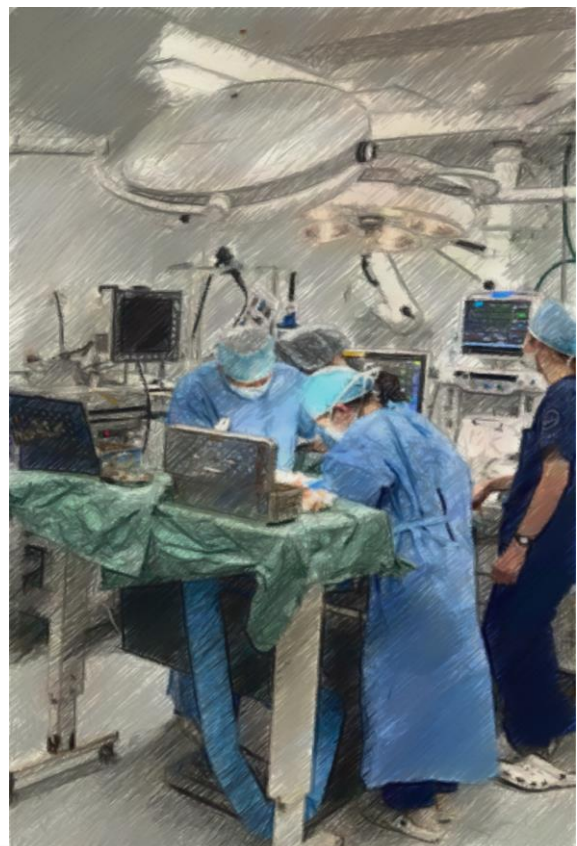
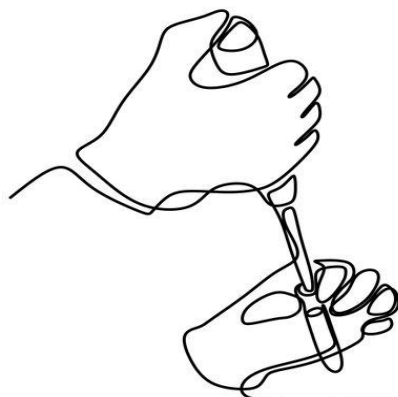
治療

外科的な**脾臓摘出（脾摘）**が基本となります。腹腔内出血により貧血が進行していると、術前や術中に輸血が必要な場合もあります。悪性腫瘍の場合には、術後に抗がん剤を投与することもあります。

脾臓摘出（脾摘）とは？

脾臓の全摘出を指します。血流が豊富なため部分摘出は推奨されません。脾臓の機能は他の臓器で補えるため摘出しても大きな問題はありません。

術後に見られる合併症としては**血小板減少症と貧血**があります。悪性腫瘍の場合、凝固不全に伴う出血や、転移巣からの出血により亡くなるケースも少なくないです。



良性病変

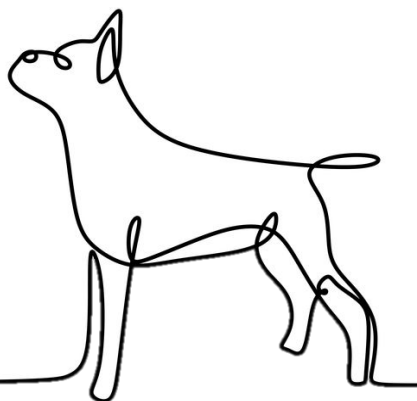
血腫

物理的な実質構造の損傷による出血や血液の貯留を指します。

外傷や結節性過形成、血管肉腫などが主な原因ですが、原因不明で特発性に形成されることもあります。



写真はモノクロに加工しています



骨髓脂肪腫

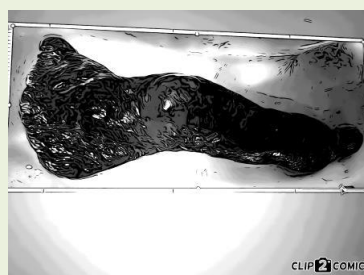
脾臓や肝臓、副腎などに発生する良性腫瘍で、老齢の犬や猫でよくみられます。病変の大きさは数mmから10cm以上になることもあります。臨床症状は特になく、超音波検査にてしばしば偶発的に発見されることがあります。ただし、病変が大型化したり、血腫を伴っている場合、それに関連して嘔吐や元気消失、腹部膨満などの症状を呈することがあります。



写真はモノクロに加工しています

結節性過形

犬の脾臓に腫瘤状病変を形成する病変としては最も発生率が高く、猫では脾臓の病変の約3%とされています。病変の大きさは1cm以下のものから20cmを超えるものまで様々で、多発することもあります。犬での発生年齢の中央値は約11歳です。臨床症状はなく、小型の病変は超音波検査などにより偶発的に発見されることもよくあります。ただし、血腫を伴うとそれに関連した嘔吐や元気消失、腹部膨満などの臨床症状を呈することがあります。



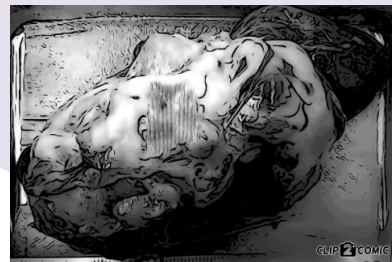
写真はモノクロに加工しています

悪性腫瘍

組織球肉腫

間質の樹状細胞由来または骨髄のマクロファージ由来の腫瘍で、後者は特に血球貪食性組織球肉腫と呼ばれます。前者は通常白色の結節性病変を形成し、特に脾臓では多発性病変を形成します。

一方、後者の血球貪食性組織球肉腫では脾腫を起こします。組織球肉腫は、バーニーズマウンテンドッグで最初に報告されましたが、ゴールデンレトリバーやフラットコーテッドレトリバー、ロットワイラーなど様々な犬種で素因があるといわれ、また、どの犬種でも発生する可能性があります。



写真はモノクロに加工しています

血管肉腫

脾臓腫瘍のうち最も多くみられる、血管を構成する内皮細胞由来の悪性腫瘍です。

中～高齢の大型犬に多く、ジャーマンシェパード犬、ゴールデンレトリバー、ラブラドルレトリバーが好発犬種です。

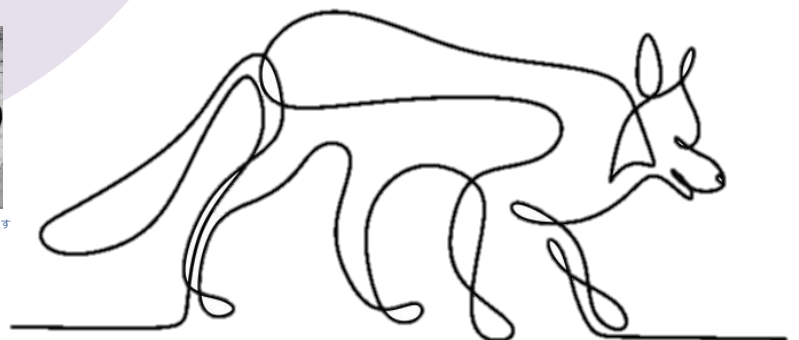
心臓や後腹膜など様々な部位で発生しますが、腹腔内臓器の中では脾臓での発生率が最も高いとされています。

孤在性（病変がひとつ）のこともあります。脾臓内に多発することもしばしばで、その場合には心臓の右心耳などからの転移の可能性も考えられます。

脾臓の血管肉腫は高い転移率を有し、予後はかなり悪いです。転移は血行性に肝臓や肺、脳に起こりやすく、腹腔内出血がある場合には大網/腸間膜に播種します。中央生存期間は4か月以下で、1年生存率は10%以下とされ、腹腔内出血を伴う症例では予後はより短くなります。



写真はモノクロに加工しています



間質肉腫

脾臓原発性の間葉細胞腫瘍の総称で、犬の脾臓腫瘍の25～50%を占めます。線維肉腫や平滑筋肉腫、脂肪肉腫、粘液肉腫、横紋筋肉腫、骨肉腫などが含まれます。形態学的には分類不能なことも多く、その場合に間質肉腫とされます。3-17歳の犬での発生が多く、猫ではまれで、脾臓病変の1%以下とされています。

リンパ腫

脾臓に発生するリンパ腫では、B細胞性リンパ腫が最も多くみられます。このタイプのリンパ腫ではび慢性に脾腫を起こす場合と、ひとつの結節性病変を形成する場合があります。T細胞性リンパ腫では脾腫が一般的です。多くは高悪性度で、罹患した動物は通常1年以内に死亡するとされています。病期の後期ではリンパ節や他の内臓組織にも病変を形成していることが多く、罹患動物は重度の悪液質になります。

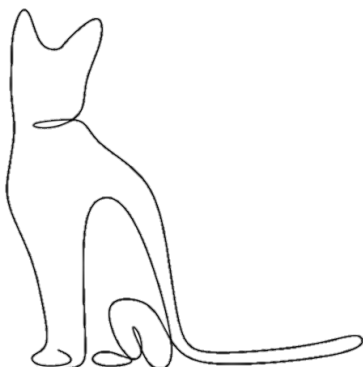


写真はモノクロに加工しています

肥満細胞腫

犬の肥満細胞腫は皮膚や皮下での発生率が最も高く、その他消化管、口腔内、肝臓、脾臓など様々な部位で発生しますが、脾臓原発の肥満細胞腫は稀です。臨床症状としては食欲不振、元気消失、嘔吐、下痢など非特異的で、貧血や低蛋白血症、末梢血中の肥満細胞もしばしば検出されます。猫では犬より腹腔内臓器の肥満細胞腫が多いとされ、特に脾臓腫瘍の15-26%を占めると言われています。

脾臓の肥満細胞腫では脾腫を起こします。脾臓の肥満細胞腫を持つ猫では、嘔吐、元気消失、体重減少といった全身症状を呈します。

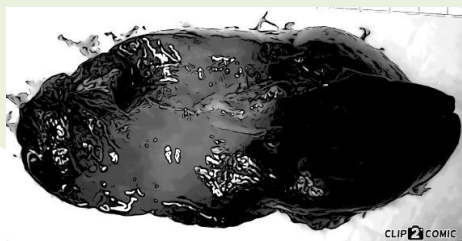


腹腔内出血の原因として脾臓腫瘍の次に多い**肝臓腫瘍**

結節性過形成

原因不明の良性病変で、成犬で頻繁に見られます。犬種や性別による傾向はみられません。6-8歳の犬で観察され始め、14歳で70-100%の犬が結節性過形成を有していると報告されています。

結節性過形成は臨床症状を起こさず、肝機能にもほとんど悪影響を与えないことから、超音波検査等で偶発的に発見されることが多いです。多くは3cm以下で病変がひとつのことも複数のこともあります。



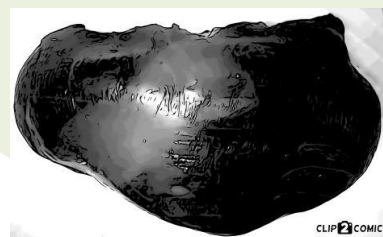
写真はモノクロに加工しています

良性病変

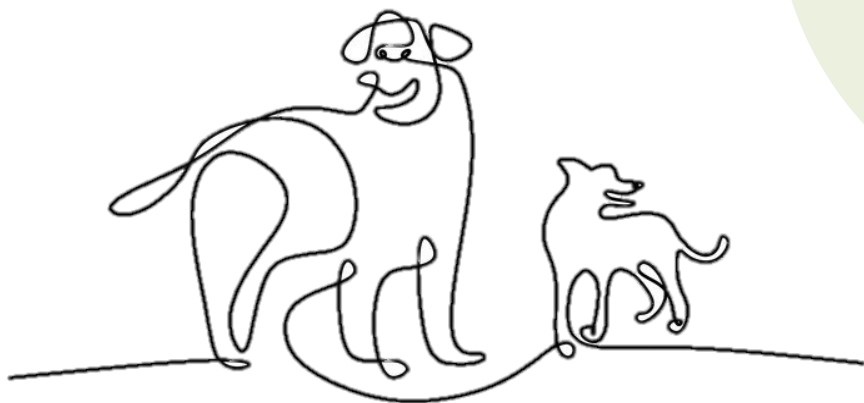
肝細胞腺腫

通常は孤在性（病変がひとつ）で2-12cmの球形病変を形成します。

正常組織との境界は明瞭で、出血や脂肪蓄積の有無などによって正常な肝組織の色から暗赤色、黄褐色など様々な色を呈します。



写真はモノクロに加工しています



悪性腫瘍

肝細胞癌

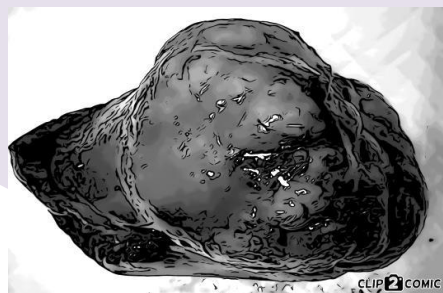
犬では4-5歳から発生し始め、10歳前後が好発となります。犬種や性別による傾向はみられません。猫では2-20歳の幅で報告されており、中央値は12歳です。犬や猫での臨床症状は非特異的で、食欲不振、嘔吐、腹水貯留、元気消失、衰弱が挙げられます。

肉眼的には巨大な結節状、またはび漫性の病変を形成します。通常は孤在性で、1つの肝葉で増殖しますが、複数の葉にまたがって増殖することもあります。肝細胞癌は通常いびつで多結節状を呈し、出血や壊死、肝細胞の空胞変性の有無によって色や質感は様々です。

胆管細胞癌

犬猫で発生する腫瘍の1%以下の頻度で発生する比較的稀な腫瘍です。

犬の胆管由来腫瘍は良性より悪性が多く、胆管細胞癌発生時の年齢の中央値は11.4歳となっています。犬では肝細胞癌よりも発生頻度が低いのに対し、猫では肝臓原発の悪性腫瘍の中では最も発生頻度が高く、通常は9歳以上で発生します。病変は孤在性のこともありますが、犬や猫では多結節性の増殖巣を形成することが多いとされています。



写真はモノクロに加工しています



大型犬に発生が多い胃拡張捻転症候群とは？

胃拡張捻転症候群は胃が重度に拡張したり、拡張が進行した結果、胃が捻転して（ねじれて）しまう病気です。胃拡張自体は幼犬に多量の食事を与えることで起きることもありますが、その場合は問題とならないことが多いです。一方、成犬での胃拡張や胃拡張捻転症候群は様々な症状を引き起こす致死的な疾患であり、早期の診断と治療が必要になります。

要因

大型犬、特に胸の深い犬種での発生が多く、食べ過ぎ、食後すぐの運動、消化に時間のかかる食事などは胃拡張捻転を引き起こしやすいと言われています。また、直接の血縁に胃拡張捻転を引き起こしたことがある子や、食事のスピードが速い、食後に激しい運動をすることで発症リスクが高まることが分かっています。

症状

腹痛、悪心、流涎、嘔吐、急激にお腹が張ってくる、虚脱などが認められます。捻転により通過障害が起こった場合は吐く仕草はしますが何も吐物が出ない「空吐き」が見られます。

診断

視診と触診にて太鼓のように膨張した腹部と拡張した胃が認められます。レントゲン検査にて診断可能で、胃ガスで拡張した胃体部と、捻転した場合には捻転ラインが見られます。

治療

ショック症状の改善のための輸液や、胃のガスを排出する処置を行います。胃が捻転している場合は脾臓などの周囲の臓器も巻き込まれていることがあるため、整復には手術が必要です。再発予防のために胃の固定も同時に行います。



予防

食事の1回量を少なくし、1日2-3回に分ける、消化の良いフードにする、食べやすい食器にするなどが挙げられます。水の一気に飲みにも注意が必要です。食後3-4時間後の運動は控えて、少し休んでから散歩や遊びに行きましょう。



薬膳のはなし パート2！

今回は『五行説・五行色体表の解説』をとりあげました。

今回は8つに分類されている体質と、それにあった食事について特集していきたいと思います。

薬膳とは



薬膳の『膳』は食事の意味です。

薬膳は健康の維持や病気の予防をする目的で、季節や食べる側の動物の体調に合わせて食材や漢方薬の原料となる生薬を選び、調理する食事です。

食事で病気の予防や健康の維持をすることを『食養』、病気の回復を早めたり、疾病治療の補佐をしたりすることを『食療』と呼びます。

中国では古くから食事を通じて健康を維持し、治療を行い、そしてそれは現代の生活にも深く根付いています。

中医学では体質を8つに分類し、その体質ごとの食事を与えます。

中医学における「体質」とは、生まれ持った（親から受け継いだものなど）もの以外に、その時の身体の状態（中長期的、短期的な変化のすべて）を、今の「体質」と捉えます。

この、今の体質のことを「証」といいます。

身体を様々な角度から観察し「証」をたて、現状の体質の偏りや傾向を正しく把握し、食事療法などを用いて体質改善へと取り組んでいきます。

中医学的体質=証の名前

	虚証（不足）	実証（渋滞・過剰）
気	ききょ 気虚	きたい 気滞
血	けっきょ 血虚	おけつ 瘀血
しんえき 津液(水)	いんきょ 陰虚	たんじつ 痰湿
熱	ようきょ 陽虚	しつねつ 湿熱

後述するチェック項目のうち3つ以上の該当箇所がある場合は、現在はその体質（＝「証」）であると考えられます。

「体質」は季節や気候、生活環境、生活習慣、食べ物の傾向性などその子を取り巻くさまざまなものによってココロも含めたカラダは日々常に変化していると考えます。

元気がなくて疲れやすい

気虚 ききよ

チェックリスト

- 最近、元気がない
- 食欲がない
- 四肢が冷たい
- 散歩に行きたがらない
- 出血しやすい
- 下痢しやすい
- 肉球に弾力がなくなってきた
- 寝てばかりいる
- 舌が白っぽい

気虚体質とは

元気、やる気など、生きるために重要な役割を担う『気』が不足しがちな体質。

漢方で言うところの『気』には

- ①生命のエネルギー
- ②精神をコントロールする気持ち
- ③体のすべてを動かしコントロールする機能

と考えられています。

『気』が十分量スムーズに体内を巡ることが健康に繋がります。体を温める、血液や体液の流出を防ぐ、体内の各器官に栄養を運ぶなどの働きもあり、不足が続くと

『血』の不足や滞りも生じます。

気虚になる要因

『気』には両親から受け継いだ「先天の気」と、食事から作り出される「後天の気」があります。

先天性の疾患がある場合「先天の気」の不足、消化器系や呼吸器系に問題がある場合の「後天の気」の生成不足、慢性疾患や過労、過度の繁殖による『気』の消耗、内臓や組織の生理機能の低下、大きな手術の後

気虚の症状

元気がなく疲れやすい、あまり動きたがらない、目に輝きがなくなる、息切れ、食欲不振、消化不足、不妊、寒がり、出血しやすいなどの症状があります。『気』は外的要因から体を守る防衛機能をコントロールしていると考えられています。『気』の不足は防衛力の低下を起こします。

気虚の改善

不足している『気』を補います。

『気』 = エネルギー

特に『気』を作る元になる胃腸を整えることが大切です。『気』が豊富に含まれている新鮮な食材を使った食事や、早朝の澄んだ空気を吸いながらの散歩も有効です。規則正しい生活リズムを心がけましょう。

おすすめの食材

鶏肉、牛肉、かぼちゃ、キャベツ、じゃがいも、もち米、粟、うるち米など。

体を冷やすものや消化の悪いものは避けましょう。

気虚体質のレシピ

鮭とさつまいものスープ

約263cal

食べたものから『気』を作り出すために大切な「脾」を養う食材に、甘味で健脾作用のあるサツマイモを使用しました。また「脾」の働きを活発にするために湿性で補気作用のある鮭も使用しています。気虚の場合、冷やす作用がある食材の多用は避けましょう。

【材料】

※すべて体重5kgの成犬の一日分の分量です。

※写真は盛り付け例です。盛り付けや食材の切り方はその子に合わせた方法で行って下さい。

※適温に冷ましてから与えるようにして下さい。

- ・鮭・・・・・・・・・・110g
- ・サツマイモ・・・・・・・・70g
- ・アスパラガス・・・・・・・・30g
- ・にんじん・・・・・・・・20g
- ・しいたけ・・・・・・・・20g
- ・大棗（大きなナツメ）・・1コ

【作り方】

- ① 鮭は骨を取り除いて、食べやすい大きさにほぐす。
- ② サツマイモとアスパラガスは粗みじんに切る。
- ③ にんじんとしいたけはみじん切りにする。
- ④ 大棗は種を取り除いてみじん切りにする。
- ⑤ 鍋に水300mlとにんじんを入れて火にかける。
- ⑥ ⑤が沸騰したらサツマイモ、アスパラガス、しいたけ、大棗を入れて煮る。
- ⑦ サツマイモが柔らかくなったら鮭を入れて煮る。
- ⑧ 鮭に火が通ったら出来上がり。



愛犬のためのホリスティック食材辞典より

血液不足で栄養が行き届かない

血虚

けつきよ

チェックリスト

- 肌が乾燥する
- 貧血やめまい（ふらつき）がある
- 冷えがある
- 目の乾きや視力低下がある
- 爪が割れやすい
- 毛艶がなくなりパサパサしている
- 痩せ気味
- 脱毛がある
- 眠りが浅い
- 舌が白っぽい

血虚体質とは

『血』が不足して体に変化が現れる状態。体の隅々まで酸素と栄養を送り届け、不要物や二酸化炭素を排出する血液の働きに加え、精神を安定させる働きを持つ『血』。この『血』が不足しがちな体質が「血虚体質」です。

血虚の症状

血の働きが不十分となり、からだの末端に影響が出やすくなります。栄養が十分にいきわたらないことで、四肢が冷え、動悸やめまい（ふらつき）、精神不安、毛艶が悪くなる、脱毛する、皮膚（お腹や耳内）が白っぽくなる、皮膚の乾燥などの症状が現れます。血虚が進行すると全身に影響が出て、貧血や心疾患などの原因にもなります。

おすすめの食材

牛肉、レバー、鹿肉、ほうれん草、枝豆など

血虚になる要因

貧血や出血を伴う慢性疾患による血液不足、偏った食生活や食欲不振などが原因の栄養不良による血の生成能力の低下が原因です。過剰なストレスや生活リズムの乱れ、血を貯蔵する肝機能の低下が原因になることもあります。気虚と同時に起こることも。

血虚の改善

不足している血を補います。血を補う作用のある食材を使った食事を与える、生活リズムの改善と十分な睡眠を取る事などが必要です。

血虚体質のレシピ

豚とひじきの五目ご飯 約345cal

血を補うポイントとして、豚肉やひじき、人参や枝豆を使用。

ひじきやにんじんは血を蔵する「肝」を補う食材でもあります。

使用した野菜にはビタミンやミネラルが豊富に含まれていますが、特に枝豆には造血作用のある要素が含まれています。

【材料】

※すべて体重5kgの成犬の一日分の分量です。

※写真は盛り付け例です。盛り付けや食材の切り方はその子に合わせた方法で行って下さい。

※適温に冷ましてから与えるようにして下さい。

- ・豚ロース・・・・・・・・・・110g
- ・ひじき・・・・・・・・・・10g
- ・にんじん・・・・・・・・・・20g
- ・枝豆・・・・・・・・・・20g
- ・しめじ・・・・・・・・・・20g
- ・白菜・・・・・・・・・・30g
- ・白米（炊いたもの）・・・・50g
- ・水で戻したクコの実・・・・少々

【作り方】

- ① 豚ロースは小さめの一口大に切る。
- ② ひじきはみじん切りにする。（乾燥ひじきの場合は水で戻しておく）
- ③ にんじん、豆だけを取り出した枝豆、しめじ、白菜をみじん切りにする。
- ④ 鍋に水200mlと③のにんじん、枝豆、クコの実を入れて火にかける。
沸騰したら中火にして野菜が柔らかくなるまで煮る。
- ⑤ ④に①の豚ロースと②のひじきを入れて3分程度煮る。
灰汁が出る場合は取り除く。
- ⑥ ⑤に白米と白菜を入れて全体をよくかき混ぜ火を止める。
- ⑦ 人肌程度に冷まし、盛り付けて完成。

※途中水分が足りないようでしたら水を足してください。

※クコの実は保存容器などに入れ、ひたひた位の水を入れて戻しておく、
2～3日冷蔵庫で保存できます。



愛犬のためのホリスティック食材辞典より

血流が悪く、元気がない

瘀血

おけつ

チェックリスト

- 冷えがある
- フケがある
- 感情の起伏が激しい
- 舌や歯肉が紫色っぽい
- 出血しやすい
- しこりができやすい
- 寒がり
- 体に痛みがある
- 皮膚が荒れやすい
- 心臓病がある

瘀血体質とは

『血』がスムーズに流れず、ドロドロになっている状態です。血管にも悪影響を及ぼし、様々な慢性疾患を引き起こし高血圧などのリスクを高めます。

瘀血の症状

血の流れの滞りにより、老廃物が停滞し瘀血になり、それが痛みにつながり、高血圧や心疾患・脳疾患・腎不全の原因になることがあるほか、椎間板ヘルニアや腫瘍、しこりにも関わりがあります。
疲れやすくなる、歯茎の色が暗紫になったり、舌の表面にシミや斑点が現れることもあります。
体温低下、すなわち免疫力の低下につながります。

おすすめの食材

黒豆、納豆、牛肉、鰹、サバ、いわし、秋刀魚、木耳、青梗菜など。

脂肪分の多いものは避けましょう。

瘀血になる要因

食生活の乱れ、ストレスなどによって引き起こされ、加齢によって更にひどくなることもあります。
脂っぽい食事や運動不足などによる冷えから、筋肉や血管が収縮し、血が体の隅々までいきわたらなくなることで『瘀血』になってしまいます。

瘀血の改善

体を冷やすものを避け、血の流れを良くする食材を取り入れましょう。
適度な運動や散歩を心がけ、マッサージなどで全身の流れを促すことも大切です。
冷えている部分は温めてあげましょう。

瘀血体質のレシピ

秋刀魚のオープンオムレツ 約368cal

EPAやDHAが豊富で、活血作用がある秋刀魚を使用しました。

血液浄化作用のある黒木耳や活血作用のある三つ葉、温性のピーマンも瘀血体質にオススメの食材です。

【材料】

※すべて体重5kgの成犬の一日分の分量です。

※写真は盛り付け例です。盛り付けや食材の切り方はその子に合わせた方法で行って下さい。

※適温に冷ましてから与えるようにして下さい。

- ・秋刀魚・・・・・・・・・・70g
- ・三つ葉・・・・・・・・・・10g
- ・ピーマン・・・・・・・・・・20g
- ・黒木耳・・・・・・・・・・20g
- ・卵・・・・・・・・・・1こ
- ・オリーブオイル・・・・・・・・少々

【作り方】

- ① 黒木耳は水につけてみじん切りにする。
- ② 秋刀魚は骨を取り除いて食べやすい大きさに切る。
- ③ 三つ葉とピーマンは細かく切る。
- ④ 熱したフライパンにゴマ油を引き、中火で秋刀魚を焼く。
途中裏返したらピーマンと黒木耳を加えて火を通す。
- ⑤ ④にほぐした卵を入れて、火が通ったら三つ葉をちらして出来上がり。



愛犬のためのホリスティック食材辞典より

イライラし機嫌が悪い

気滞

きたい

チェックリスト

- よくあくびをする
- 便秘気味
- 触られるのを嫌がる
- 目が充血している
- 咳が出る
- 嘔吐しやすい
- お腹が張っている
- 首を気にして引っ掻く

気滞体質とは

生きる力の源になる『気』の流れが滞りコントロールする機能が乱れている状態をいいます。

『気』には体内のものを動かす働き（推动作用）もあり『血』や『津液』を体の隅々まで運びますが、『気滞』になると『気』だけではなく『血』『津液』が体内を十分に巡ることができなくなります。

気滞の症状

『気』の流れが滞ると『血』や『津液』の流れも滞り、臓器や組織の機能低下が起こります。緊張により身体が冷えやすい、目の充血、睡眠障害、食欲不振、呼吸が浅くなる、腹部の膨満感などの症状が出ます。さらには分離不安や問題行動、興奮しやすくイライラ、うつ状態、過食、胃炎などにつながります。

おすすめの食材

セロリ、ピーマン、みょうが、シソ、大根、バジルなどの香味野菜がオススメ。

脂肪分の多い食事は避けましょう。

気滞になる要因

精神的ストレスや怒り、感情、辛い境遇などによるダメージに大きく影響されます。寒さで血管が細くなる、騒音や不快臭、湿気や強い日差しなどの環境が原因になるほか、不規則な生活習慣や食生活、加齢も原因になります。『気滞』が続くと『瘀血』も生じることがあります。運動不足も原因です。

気滞の改善

ストレスを溜めないことが大切です。十分な散歩や運動、リラックスした状態でのマッサージやコミュニケーション、気の流れを良くする食材を使った食事が有効です。また環境の見直しなども同時に行いましょう。ストレスの原因が明らかなのであれば、それを取り除きます。

気滞体質のレシピ

鳥と香味野菜のパスタサラダ 約304cal

気の流れを良くするセロリ、パセリ、生姜を使ったパスタサラダです。
 パスタをご飯に変えてチャーハンにするなどのアレンジも可能なレシピです。
 滋養強壮作用のあるクコの実は彩りに添えました。

【材料】

- ※すべて体重5kgの成犬の一日分の分量です。
- ※写真は盛り付け例です。盛り付けや食材の切り方はその子に合わせた方法で行って下さい。
- ※適温に冷ましてから与えるようにして下さい。

- ・鶏もも肉（皮なし）・・・・・・・・・・100g
- ・パセリ・・・・・・・・・・10g
- ・にんじん・・・・・・・・・・20g
- ・セロリ・・・・・・・・・・30g
- ・生姜のすりおろし・・・・・・・・・・少々
- ・パスタ・・・・・・・・・・30g
- ・水でもどしたクコの実・・・・・・・・適宜
- ・亜麻仁油・・・・・・・・・・少々

【作り方】

- ① 鶏肉は食べやすい大きさに切り、茹でておく。
湯で汁はとっておく。
- ② パセリとにんじんはみじん切りにする。
セロリも食べやすい大きさに切る。
- ③ ①の茹で汁でパスタを茹で、途中でにんじんを加えて茹でる。
- ④ 茹で上がったパスタとにんじんの湯を切り、鶏肉とセロリ、生姜のすりおろしを混ぜる。
- ⑤ 器に盛り付けてパセリとクコの実を加え、亜麻仁油をかけて出来上がり。



乾いて、のぼせやすい

陰虚

いんきょ

チェックリスト

- 喉が渴きやすい
- 暑がり
- 四肢にほてりがある
- イライラしている
- 便秘気味
- 皮膚や被毛が乾燥している
- 尿が少なく色が濃い
- 目が乾燥している
- 舌が赤い
- 脈が速い

陰虚体質とは

中医学には宇宙の森羅万象すべての物事や現象を陰と陽に分類し、それぞれ変化しながらもバランスを取って成り立っているという考え方があります。

太陽と月、湿熱と寒冷など言った具合にです。

『陰虚』は体内の「陰」の元となる陰液の『津液』や『血』が不足している状態です。つまり、体に必要な潤いが足りておらず、身体が乾いている状態です。

陰虚の症状

体の熱を冷ます働きが弱まり、熱がこもって熱くなったり、四肢がほてったりします。

喉が渴く、目が充血する、舌が赤くなる、体毛に艶がない、痩せ傾向で肉球にひどいひび割れができる、ドライマウス、ドライアイ、便秘、乾燥性皮膚炎、糖尿病、腎臓病、高血圧、脳梗塞などにつながることもあります。

おすすめの食材

豚肉、鶏卵、牡蠣、山芋、オクラ、梨、スイカなど

陰虚になる要因

陰液は潤いを与えるほか、余分な熱を冷ます働きがあります。「血虚体質」が長い間改善できなかつたり、『血虚』が急に進行したりすると『陰虚』となります。自律神経のバランスの崩れ。身体の水分不足。便秘。

陰虚の改善

運動のしすぎに注意して十分な睡眠を取るようしましょう。

脂肪分の多いものや、体を温める食材を避け、水分の多いものや体の熱を冷ます食材を使用しましょう。

陰虚体質のレシピ

豚と山芋のとろとろ焼き 約347cal

滋養作用のある豚肉と山芋、にんじんを使用しました。

えのきたけは、きのこ類の中でも涼性で補気補血の作用があります。

ふわふわのお好み焼き風で、ソースを添えればご家族も一緒に召し上がれます♪

【材料】

※すべて体重5kgの成犬の一日分の分量です。

※写真は盛り付け例です。盛り付けや食材の切り方はその子に合わせた方法で行って下さい。

※適温に冷ましてから与えるようにして下さい。

- ・豚肉・・・・・・・・・・・・・・・・・・80g
- ・山芋・・・・・・・・・・・・・・・・・・50g
- ・にんじん・・・・・・・・・・・・・・・・10g
- ・えのきたけ・・・・・・・・・・・・・・・・10g
- ・卵・・・・・・・・・・・・・・・・・・1コ
- ・薄力粉・・・・・・・・・・・・・・・・30g
- ・青のり・・・・・・・・・・・・・・・・少々
- ・胡麻油・・・・・・・・・・・・・・・・少々

【作り方】

- ① 豚肉は食べやすい大きさに切る。
- ② にんじんとえのきたけはみじん切りする。
- ③ ボウルに山芋をすりおろし、割りほぐした卵と薄力粉を入れてよく混ぜ、にんじんとえのきたけも加えて混ぜる。
- ④ 熱したフライパンに胡麻油を引き、③をお好みの大きさに流し入れて焼く。
- ⑤ 表面が乾いてきたら豚肉をのせてから返して両面ともよく焼く。
- ⑥ 豚肉に火が通ったら焼き上がり。
- ⑦ 器に盛り付け、青のりをちらして出来上がり。



寒がりで元気がない

陽虚

ようきょ

チェックリスト

- 寒がり
- 冬になると体調を崩しやすい
- 四肢が冷たい
- 食欲がない
- トイレの回数が多い
- 尿量が多い
- 下痢しやすい
- 毛艶が悪い
- 舌が白っぽい
- 動きたがらない

陽虚体質とは

『陽虚』は体を温める「陽」の力が不足している状態です。「陽」の元となる物質は『気』です。体を温める『気』の効果が不足して体が冷えている体質が『陽虚体質』です。

陽虚の症状

四肢の冷えや震え、食欲不振、軟便、尿の色が薄く量が多い、毛艶がない、目に力がない、筋肉も少なく痩せているなどの症状があります。

冷えにより血管が収縮し、血の流れが滞り『瘀血』に発展したり、『痰湿』と結びついて症状が悪化したりすることもあります。

慢性的な下痢や膀胱炎、椎間板ヘルニア・関節炎・神経痛・甲状腺機能低下症が原因となる場合があります。

おすすめの食材

羊肉、鶏肉、生姜、里芋、くるみ、松の実、丁子など。

水分の多いものや冷たいものは避けましょう。

陽虚になる要因

体を冷やすものを多く使用することや、運動不足、大病後・手術後など、体内の気を消費しすぎてしまうと陽虚になりやすくなります。

慢性的な病気や老化、また、先天的に体を十分に温める力が弱い場合もあります。

陽虚の改善

冷たいものや水分の多いものは避け、体を温める食材を使用することを心がけましょう。

サークルなどの中で毛布を使い、暖かく過ごせる工夫をしたり、運動や散歩で体を動かしたりすることも大切です。

陽虚体質のレシピ

鶏団子のかぼちゃスープ 約295cal

気虚が進行して陽虚になるため、体内が冷えていることが考えられます。

温性や熱性の体を温める食材を使用しましょう。

ここでは、かぼちゃ、カブ、シソ、生姜が温性の食材です。

鶏肉の代わりに熱性の羊肉を使ったり、仕上げにシナモンを一振りしてもいいです。

胃腸の働きも低下しているので、消化が良いように食材を細かく切ったり柔らかく加熱したりすることも大切です。

【材料】

※すべて体重5kgの成犬の一日分の分量です。

※写真は盛り付け例です。盛り付けや食材の切り方はその子に合わせた方法で行って下さい。

※適温に冷ましてから与えるようにして下さい。

- ・鶏むね挽肉・・・・・・・・・・120g
- ・かぼちゃ・・・・・・・・・・60g
- ・カブ・・・・・・・・・・50g
- ・しいたけ・・・・・・・・・・40g
- ・シソ・・・・・・・・・・少々
- ・生姜のすりおろし・・・・・・・・少々

【作り方】

- ① ボウルに鶏むね挽肉と生姜のすりおろしを入れてよく混ぜる。
- ② ①を食べやすい大きさに丸めて鶏団子を作る。
- ③ かぼちゃ、カブ、しいたけを細かく切る。
- ④ 鍋に水400ml程度と③の野菜を入れて火にかけ、野菜が柔らかくなるまで煮る。
- ⑤ ④に②を入れて灰汁を取りながら3分程度煮る。
鶏団子に火が通ったら火を止める。
- ⑥ 人肌に冷めた⑤を器に盛り付け、千切りにしたシソを飾って出来上がり。



愛犬のためのホリスティック食材辞典より

代謝が悪く、むくんでいる

痰湿

たんじつ

チェックリスト

- 肉球が湿っている
- 脂っぽいものが好き
- 肥満傾向である
- 下痢や軟便になりやすい
- 関節に痛みがある
- あまり散歩しない
- よくおやつを食べる
- 舌が白く腫れぼったい感じ
- 尿量が多い
- 雨や曇りの日は体調が優れない

痰湿体質とは

体内を潤す『津液』が淀んで濁ったものを「痰」といいます。いわゆる老廃物です。

「痰」が排除できない程溜まってしまい、体内が湿気を帯びてしまった体質が『痰湿体質』です。「痰」の元となる『津液』が過剰になることで様々な症状が現れます。

痰湿の症状

『痰湿』は様々な病気の原因となるため、体内から「痰」を排除しようとして皮膚炎や嘔吐などの症状が現れます。痰が悪化して塊になった状態がイボや腫瘍、胆泥、尿結石などです。関節炎やてんかん、椎間板ヘルニア、水頭症、気管支炎、鼻炎、むくみなどの原因にもなります。

おすすめの食材

きゅうり、小豆、冬瓜、はと麦、白菜、とうもろこしなど。

冷たいものや脂肪分の多いものは避けましょう。

痰湿になる要因

新陳代謝が悪く、余分な『津液』が溜まりやすいと痰ができてやすくなります。脂質の多い物や粗悪な脂質を使った食べ物が原因になるほか、消化吸収が悪いことでも

「痰」ができます。加齢やストレスなどにより悪化することがあります。肥満。

痰湿の改善

脂質の多い食事や甘いもの・冷たいものを避けましょう。利尿作用のある食材を食事に取り入れたり、軽い運動や散歩、マッサージをしたりして水分代謝を促しましょう。

痰湿体質のレシピ

チキンサラダ

約255cal

体内の過剰な津液を取り除くため、利尿作用や下痰作用のあるきゅうり、枝豆、セロリ、里芋を使用しました。野菜類にはビタミンやミネラルが豊富に含まれていますが、特にビタミンには水溶性と脂溶性のおおがあり、脂溶性のビタミンも活用できるように仕上げています。

【材料】

- ※すべて体重 5 kgの成犬の一日分の分量です。
- ※写真は盛り付け例です。盛り付けや食材の切り方はその子に合わせた方法で行って下さい。
- ※適温に冷ましてから与えるようにして下さい。

- ・鶏むね肉（皮なし）・・・・・・・・・・130g
- ・きゅうり・・・・・・・・・・40g
- ・トマト・・・・・・・・・・40g
- ・枝豆・・・・・・・・・・30g
- ・セロリ・・・・・・・・・・30g
- ・里芋・・・・・・・・・・60g

【作り方】

- ① 鶏むね肉は大きめの一口大に切り、熱したお湯に入れて茹で、中まで火が通ったら鍋から出して冷まし細かくほぐしておく。
- ② 里芋の皮をむき一口大に切り、①の鶏肉を茹でたお湯で里芋を柔らかくなるまで茹で、柔らかくなったら器に取り出し、フォークなどで潰す。
- ④ 枝豆を茹でて豆だけを取り出し細かく切る。
- ⑤ きゅうり、トマトは食べやすい大きさに切る。
- ⑥ ボウルに①の鶏肉、②の里芋、③の枝豆、④の野菜を入れてよく混ぜる。
- ⑥ 器に盛り付けて、オリーブオイルをかけて出来上がり。



愛犬のためのホリスティック食材辞典より

火照り、熱がこもる

湿熱

しつねつ

チェックリスト

- 歯肉が腫れやすい
- 口内炎ができやすい
- 被毛が脂っぽい
- 皮膚に炎症を起こしやすい
- 口臭や体臭が強い
- 尿の色が濃い
- 便に粘り気がありスツキリしない
- 暑がり
- 食欲旺盛
- 舌が赤い

湿熱体質とは

『津液』の流れが滞り、熱を帯びた状態を『湿熱』といいます。
体内の過剰な『津液』と熱によって『気』『血』の巡りも悪くなり、様々な炎症を起こします。

湿熱の症状

『津液』と夏が過剰になることで、皮膚や消化器の炎症が起きやすくなります。
また、体臭が強くなったり、尿の色が濃く匂いが強くなったりします。

おすすめの食材

はと麦、小豆、冬瓜、白菜、セロリ
れんこん、スイカなど。

湿熱になる要因

正常であれば体を動かすことで熱が生まれ、熱は体内の津液を消耗します。また、飲食によって津液が生まれ体内の熱を冷まします。
これらのバランスが、偏った食事や暴飲暴食、ストレスなどで崩れてしまうことで「湿熱体質」になってしまいます。

湿熱の改善

食べ過ぎに気をつけ、過剰な津液を流し、過剰な熱を冷ます食事を心がけます。
しっかり運動することと、十分な睡眠時間を取ることも大切です。

湿熱体質のレシピ

いちごときゅうりのヨーグルト寒天（おやつ） 約60cal

清熱作用のあるいちごときゅうりを使用したデザートです。

果物の食べ過ぎは過糖が気になりますが、きゅうりなどの野菜と一緒におやつとして与えると糖質摂取を控えることができます。



愛犬のためのホリスティック食材辞典より

【材料】

※すべて体重5kgの成犬の一日分の分量です。

※写真は盛り付け例です。盛り付けや食材の切り方はその子に合わせた方法で行って下さい。

※適温に冷ましてから与えるようにして下さい。

- ・いちご・・・・・・・・・・・・・・・・・・40g
- ・きゅうり・・・・・・・・・・・・・・・・・・40g
- ・ヨーグルト（無糖）・・・・・・・・・・60g
- ・ミント・・・・・・・・・・・・・・・・・・少々
- ・水・・・・・・・・・・・・・・・・・・200ml
- ・粉寒天・・・・・・・・・・・・・・・・・・2g

【作り方】

- ① 鍋に水と粉寒天を入れて火にかけ、よく混ぜる。
沸々と湧いてきたら中火にして1分程度混ぜながら粉寒天をしっかり溶かして火を止める。
- ② いちごはヘタを取り、食べやすい大きさに切る。
- ③ きゅうりは細かいサイの目に切る。（動物が消化できる大きさ）
- ④ ボウルにいちご、きゅうり、ヨーグルトを入れてよく混ぜる。
- ⑤ ④のボウルに粗熱をとった①の寒天を入れて、よく混ぜる。
- ⑥ 固まったヨーグルト寒天を器に盛り付け、ミントを加えて出来上がり。

体質は、体質診断によって見ていきますが、体質は1頭につき必ずしも1体質ではなく、複数の体質を持つことも多くあります。2～3の体質を併せ持っている子も多くみられます。
また体質は変化したり、進行したりすることもあります。
今回はそのパターンを3つに分けて、それぞれいくつか例を挙げて説明します。

体質と体質が重なり体質が増える場合

これらの場合、それぞれの体質を改善する食材を選ぶとよいでしょう。
食事ごとにどちらかの体質に合わせて薬膳を作ってもよいですし、両方の体質改善のための食材を使用してもよいでしょう。

気虚 + 血虚 = 気虚血虚体質

気虚は気が不足した状態です。気は血を作る源にもなりますので、気虚になると血が作られにくくなり、血虚もあらわれはじめます。特に高齢犬は注意が必要です。

気滞 + 瘀血 = 気滞瘀血体質

健康状態が良好なとき、気は経絡をスムーズに流れています。しかしストレスを感じ続けると経絡の中の気の流れが悪くなり、気滞が生じます。気滞に伴い、気と同じように経絡を流れる血の流れも悪くなってくると瘀血となり、気滞と瘀血の両方の体質が現れます。

体質と体質が重なることで別の体質になる場合

薬膳は今の体質に対処することが基本ですので、今の体質を改善する食材を使用しましょう。
その体質になる前に見られた以前の体質も常に考えながら食材を選ぶと更によい効果につながります。

瘀血 + 血虚 = 陰虚体質

血の流れが悪くなった状態が瘀血です。瘀血になると体の一部で余分な血が滞ってしまうため、血を必要とする場所の血が不足してしまいます。この時、体の中では瘀血と血虚が同時に起こってしまいます。体は津液（体の水分）を使って血を作ったり、経絡の流れをスムーズにさせようとしたりします。このため、血も津液も消耗してしまい、体をクールダウンすることができない状態の陰虚体質となります。
この時、頭部では血が停滞し熱を持ち、四肢では血が不足して冷たくなるような、身体の部分で違った状態を示すこともあります。

痰湿 + 気滞 = 湿熱体質

痰湿体質の犬がイライラ感を増すことで、気滞を合わせ持ってしまいます。すると体に熱が貯まってしまい、湿熱体質に進行します。このような場合、ストレスによる発熱やパンティングが頻繁にみられたり、体臭が強くなったりします。さらにこの状態が続くと、各部の炎症も起こりやすくなるので注意が必要です。

体質の悪化が進行して別体質になる場合

薬膳は今の体質への対処が基本ですが、その体質になったもとの体質を改善しないと同じことの繰り返しになります。
今の体質が改善した場合、元の体質の改善も必要になりますので、継続的な食養生が必要です。

気虚体質の進行 = 気滞体質

気虚は気が少なくなった状態です。気には体の中のもの押し動かす作用（推动作用）があり、経絡の流れも気の推动作用によります。気が少なくなると推动作用も減弱し、滞りやすくなります。この時に気滞の主な原因となるストレスが少しでも加わると気滞体質に進行します。

気虚の進行 = 陽虚体質

気には体を温める作用（温煦作用）があります。気は体を温かく維持する陽気を作り、体温を保持しています。気虚になると温煦（おんく）作用が弱くなり、十分な陽気を作りにくくなります。特に夜や冬など、気温が低くなり体温を上げなくてはならないときに気が減弱していると、陽気が不足した陽虚体質に進行します。

血虚の進行 = 陰虚体質

陰液は体を冷やす役割を担っており、体温が上がりすぎないように陰液でコントロールされています。血は陰液の元となる体の構成要素なので、血虚になると陰液が不足し、体温が上昇しやすい陰虚体質に進行します。

痰湿の進行 = 湿熱体質

痰湿体質が長引いていると、風邪を引いて発熱したり、暑い環境下などのきっかけで、熱が体内にこもってしまったりします。すると熱のこもった湿熱体質に進行してしまいます。

体質というと、もって生まれたもの、変わらないものと考えがちですが、中医学的体質は常に変化するものです。その変化要因は、年齢や季節、生活環境など様々です。常にその子の中医学的体質を判断し、いち早く変化に気付いて食養生をしてあげられるように努めて下さい。



宮古島だより

麻布十番犬猫クリニック 宮古島分院より

麻布十番犬猫クリニック 宮古島分院
住所：沖縄県宮古島市平良字西里928-1-103
TEL：0980-79-8612
HP：miyako.jamc.co.jp



冬でも予防！

フィラリア・ノミ・マダニ



突然ですが、問題です！

なぜ、宮古島では冬の間もフィラリア予防やノミダニの駆虫薬を使用する必要があるのかご存じですか？

答えは...

宮古島の気候は年中温暖であり、冬の間でもフィラリアの運び屋である蚊やノミ・マダニが活動しているからです！





犬のノミ・マダニ駆虫薬

- <経口タイプ>
- シンパリカ
- クレデリオ
- <滴下タイプ>
- フオートレオン



猫のノミ・マダニ駆虫薬

- <滴下タイプ>
- レボリューションプラス

いずれも効果は1か月間持続します。お薬の選択は獣医師と相談しましょう。

ノミやマダニに刺されるとどうなるの？



ノミの場合

犬や猫ではアレルギー性皮膚炎による激しい痒みや湿疹、脱毛などの症状や大量のノミに吸血されることによる貧血、経口摂取することにより寄生する消化管内寄生虫による下痢や嘔吐などがみられます。人では、吸血時にノミの唾液が入り込みアレルギー症状による痒みや腫れ、水ぶくれなどの症状が起こります。



マダニの場合

犬や猫は吸血による貧血、皮膚炎やバベシア症というバベシア原虫が犬の赤血球に寄生し破壊することにより発熱、貧血、食欲不振、黄疸、衰弱などの症状が現れる恐ろしい感染症があります。また、重症熱性血小板減少症候群（SFTS）や日本紅斑熱など人にも感染する感染症もあります。

東京などではフィラリアやノミマダニ予防は冬の間はお休みすることが多いかと思いますが、ここ宮古島では冬の間でもお休みすることなく予防を継続する必要があります。

これは、宮古島の平均気温が冬でも20℃前後と温暖な為蚊やノミ・マダニが活動しているからです。

蚊・ノミ・マダニはおよそ気温15℃以上で活動するといわれています。

宮古島でも冬の間は北風が強くなり、実際の気温より体感温度は寒く感じるのですが、ダ

私たち人間と、ワンちゃん・猫ちゃんの健康を守るためにも、冬の間も駆虫薬をしっかりと継続しましょう！



フィラリア症についてはSmile 2022年 春号でもご紹介していますので是非ご覧ください。
(日本動物医療センターのホームページ内でSmileのバックナンバーがご覧いただけます)

NEW★スタッフ紹介



獣医師

山口 拓馬

(自己紹介)

2022年11月から宮古島で働くことになりました

獣医師の山口拓馬です。

海で泳ぐこととラーメンが好きです。

よろしくお願いいたします！

(うちの子紹介)

名前 トラ

キジ白 2歳

元気いっぱいの男の子です！





美しく健康で 長生きするために

絆プロジェクトとは

“動物が健康で美しく長生きするためにできること” をテーマに、

動物とご家族が楽しく快適に過ごせますように、動物病院の立場から動物と暮らすことの幸せを改めて感じてもらえるようなイベントを開催していくプロジェクトです。

家族として迎え入れたその時から生涯を全うするまでの大切な時間を、はつらつと笑顔に溢れる時間にして頂きたいと願っております。

動物病院は病気やケガを治すためだけでなく、健康であり続けるための存在でもあります。

多くの方にとって動物病院に足を運ぶのが楽しいと思っただけですと幸いです。

皆さまがどのような悩みを持たれているか、また同じような悩みを持つご家族様同士が悩みを解決するために

check !

『WEB写真展』

定期的にテーマを決め、ご家族様からの素敵なお写真を募集しております。お送り頂いた写真はホームページに掲載させて頂いております。また動画も配信しております。

★web写真展参加特典あり★

2021年より、web写真展に5回ご参加いただいたご家族様には、オリジナルグッズをプレゼントいたします。

check !

『イベントテーマについて』

ご家族様がどのような情報をお知りになりたいか、是非お声をお聞かせください。

皆様のご意見を基に絆イベントを運営して参ります。

アンケートはこちら▶



WEB写真展

これまで10回のWEB写真展を開催しました！
これらの写真展はホームページの絆プロジェクトからご覧いただけます。

宮古島保護犬寄付プラン



こちらのフォームから申し込みされま
すと、宿泊料金の一部が宮古島保護犬
活動に寄付されます。



第1回目（2020年5月）

うさぎさん大集合！もふもふ写真展

コロナによる緊急事態宣言の中、自宅で見れる写真展として初めてのWEB写真展を公開しました。いつも病院に来てくれているうさぎさんが参加して下さい、8歳以上の子を表彰しました。



第2回（2020年10月）

わんわんパラダイス写真展

JAMCドッグフレンドリーチームが主催し、メンバーが応募してくれた全てのわんちゃんにそれぞれの賞をつけました。



第3回（2021年2月）

おうちパーティー写真展

年末年始の、ご自宅での楽しい時間を過ごした思い出の写真を送っていただきました。



第4回（2021年4月）

鼻ぺちさん集まれ展

鼻ぺちさんのご家族さまから、鼻ぺちさんならではの魅力を語っていただきました。



第5回（2021年6月）

肉球だけを集めた写真展

我が子の可愛い肉球のお写真を送っていただきました。肉球もすべてが愛おしい写真展です。



第6回（2021年8月）

ご長寿自慢

小型犬、猫15歳以上。大型犬12歳以上の子からお写真を送っていただき、長生きの秘訣を教えてくださいました。



第7回（2021年11月）

THEチェンジ

BEFORE&AFTERでこんなにも違う！と思わずクスッと笑ってしまう写真展です。



第8回（2022年2月）

ずっと元気でいてほしいから猫展

定期的な健康診断は、日頃から健康に気遣い、頑張っている通知表として受け取って下さい。
猫ちゃん健康診断キャンペーンとコラボした写真展です。



第9回（2022年5月）

親ばか大賞

親ばかだなあとはいうけれど、我が子が一番可愛いと思う魅力を、思う存分語っていただきました。



第10回（2022年8月）

たくさんの笑顔を集めよう

動物だって嬉しい時、笑顔のような表情をすることがありますよね。我が子がどんな時に幸せと感じているかを思い浮かべながら、幸せそうな表情のお写真を送っていただきました。

今こそ愛犬と 東京旅行

東京旅行は動物と暮らすご家族にとって メリットがたくさん！！

「ご家族様が愛犬と一緒に楽しい思い出を作ってもらおう」新しい気づきになればと思い、企画いたしました。

動物と暮らしていると、旅行をしたいと思った時に考えることがたくさんありますよね。

『愛犬といつでも気軽に泊まれるホテル』によって、今まであきらめていた旅行の感覚が変わるかもしれません。

ドッグフレンドリーホテル
『マンデーホテルグループ』
詳細はこちら↓

特設WEBページは
こちらから↓



『たくさんの笑顔を 集めよう』 web写真展



～ご家族様から頂いたお声～

▶旅行に行くときのお悩みを教えてください

- 猫も泊まれるところが、都内であるか知りたい
- 犬がストレスを感じないか心配
- 同行できるホテルにはそれなりのサービスがついているので内容は要チェックしています
- 知らない場所で犬が緊張する時のリラックス方法。
- 旅先で愛犬が具合が悪くなったらどうしようかと心配になります
- ホテル周辺のペットも同伴できる施設、レストラン情報を教えてください
- いつも同じ布団で寝ているので出来ればいつも通りにしたいが、寝る時はゲージに入れなければならない施設が多い。その点、マンデーホテルはいつもと同じように過ごせるので有難い貴重な施設です。
- 高齢で足が悪いのでベッドではなくてお布団の旅館なども紹介して欲しい
- 新幹線に乗せましたが飽きてしまったので不安です
- 犬OKかどうかの表示が欲しいです。

▶感想をお聞かせ下さい

- 東京だけでなく、一緒に出かけられる都外のホテルや別荘情報も欲しいです。
- 東京旅行ありがたいです。東京の離島に行く方法や犬も泊まれる宿などの情報が少ないので教えてもらえると嬉しいです。
- 最近はワンちゃんと泊まれる宿も増えてきましたが、コロナ禍安心して一緒に楽しめる旅行ができることは嬉しいことです。
- とても楽しく参考になりました！
- 先日、友人親子と犬連れで都内のホテルに泊まり1泊2日で上野や浅草周辺を巡った。友人も親の介護をしていて、遠くに行かなくてもお互い束の間の息抜きになった。
- 店内可のレストラン情報は真夏には助かりました
- 東京のホテルに泊まるという発想はなかったので、楽しかったです。犬と行く街ごとの特集があると嬉しいです。お台場辺りなど、期待しています。

～ご家族様から頂いたお声～

- とても嬉しかったです！
笑顔ってとても素敵だと思います。笑顔を忘れず我が子と楽しく過ごさせていけたらと思います。
- とても癒されました
- こちらまで笑顔になりました。自分の犬猫の幸せな時間をもっと作ってあげたいと思いました◎
- かわいくてほっこりしました
- 沢山の幸せなお顔を拝見させて頂きまして こちらも、ほっこり幸せな気持ちになりました。
これからも、患者さんたち、そしてその家族を、お支えくださいますことをねがいつつ。
- 有難うございました☺ 気持ちがほっこりしました☺
- 可愛い写真集ありがとうございました！みんな幸せそうですね。
- みんな可愛かった。うちの口はあまり笑わないのでうらやましいです。
- 素敵な企画をありがとうございます。次はうちの子も参加したいと思います！
- みんな幸せそうで思わず笑ってしまったり胸が熱くなったり☺生き物達は本当に私達に幸せを呉れますね☺
- とろけるうさぎも楽しみにしています！

動物と 幸せに暮らせる住まい ～愛猫家住宅編～

猫ちゃんがストレスなく快適に過ごせるお家とは？をテーマに、猫の特性に基づいた猫ちゃんが喜ぶ住まいの工夫を紹介しました。

愛猫家コーディネーターがおすすめする、猫ちゃんとの暮らしのポイントも紹介しています。

10/8（土）、10/15（土）

愛猫家住宅コーディネーターによる相談会を行いました。

動物と暮らす住宅の相談や、商品のお問合せは小川工務店様で受けられます。

小川工務店HP→



展示を行ったキャットウォークはこちら



▲【MYZOO】

台湾オリジナルの猫用品ブランド
ナチュラルで温かみのある素材で、インテリアにもなります。



◀LIXIL 【猫壁～にゃんぺき～】

愛猫の年齢や性格に合わせて、マグネットパーツを自由に変えられるから、いくつになっても飽きずに遊べます。

～ご家族様から頂いたお声～

Q 猫ちゃんとの暮らしの中で住宅に関して、ヒヤッとしたことや、気を付けていることなどがございましたら教えてください。

- 観葉植物が好きで部屋にたくさんあります。購入の際には猫にとって危険ではないか確認してから買いますが、家族がうっかり確認せずに買って来たものを齧っていたりしてひやっとしました。
- 料理をしている時、特に(包丁)を使っている時、すぐ横に見に来るので、ヒヤッとさせられます。結構体重が有るので、あまり高いところから一気に飛び降りると前脚にかなりの負担が有るかと思えるべく台などを置き、段をつけるようにしています。
- 三角コーナーに生モノを置きっぱなしにしないこと

ご家族様のご自宅の、猫ちゃんが喜ぶ工夫したお写真を送って頂きました→



Q 動物と幸せに暮らせる住まい*愛猫家住宅編*の感想をご自由にお聞かせください。

- こんなお家だったら猫ちゃん幸せだろうなと思いました。
リフォームするならこんなふうにしてみたいです。元気になれば…。
- なるほどそうだよなーと思うことが沢山有り、楽しく読ませていただきました。
- 欲しくなりました。

素敵な老後 ~美しく健康に長生きする~ @cocoe

今回cocoeでご紹介するのは御年15歳以上！！
とっても素敵なみなさんをご紹介します！
目が見えにくくなったり、耳が聞こえにくくなったり
時にはフラフラしちゃう時もある。
ある時は突然怒ったり、急に眠くなっちゃったり（時には爆睡）❤️
でも、そんなみんなが大好きです





寅子ちゃん



デイジーちゃん



ウエーディーちゃん



レイちゃん



まめころちゃん



モンローちゃん



グレアちゃん



モコちゃん



グリアちゃん



メロディちゃん



クララちゃん



モモちゃん



ホクトちゃん



ミルクちゃん



マロちゃん



タックちゃん



レゴちゃん



ししまるちゃん



ちつぶちゃん



アッシュちゃん

これからも健康で美しくいつづけるよろこびを共有していきたいと思ひます。

診療時間 (ご予約受付:9:00~20:00。救急は24時間365日対応)

受付時間	月	火	水	木	金	土	日
09:00~13:00	●	●	×	●	●	●	●
14:00~16:00	○	○	×	○	○	○	○
16:00~20:00	●	●	×	●	●	●	●

●：通常診療、○：完全予約診療
水曜日休診（救急は対応します）
東京都渋谷区本町6-22-3

入院中のご面会

14:00~16:00 | こちらの時間以外をご希望の際はご相談ください。

救急診療



24時間365日救急対応。
獣医師・ケアスタッフが
24時間待機・看護します。

まずは当院へお電話ください。

03-3378-3366

急な体調の変化、怪我など、年間1500件以上の夜間診療を実施しています。深夜でも獣医師2名・ケアスタッフ2名以上が常駐し救急診療および入院看護にあたっています。緊急手術の際は、緊急手術担当の獣医師も駆けつけ増員します。
当院はJAHA（日本動物病院協会認定）認定動物病院です。

下記をお知らせください。

- ご家族様と動物のお名前
 - 症状
 - 動物種（犬・猫・うさぎ・フェレット・ハムスター）、年齢、性別
 - 既往歴
 - 来院時間
- ※現在服用中の薬もご持参ください

ご注意事項

- お問い合わせが集中しているときなど電話がつながりにくい場合があります。お手数ですが、しばらくたってからおかけ直してください。
- 緊急性や重症度の高い動物の対応を優先していますので、状態に応じて順番が前後してしまうことや待ち時間が長時間になることもありますのでご了承ください。
- 緊急時にはお預かりして、救命処置を進めさせていただくことがございます。
- 夜間は保険の窓口清算ができません。各保険会社にお問い合わせください。

アクセス

東京都渋谷区本町6-22-3
都道431号線沿い（白い建物です）

当院の住所「東京都渋谷区本町6-22-3」でナビ案内するとともに、当院の裏通りに案内されることがございます。ご注意ください。
ナビ案内で来院される場合はこちらの住所を入力ください。「渋谷区本町1-62」

